

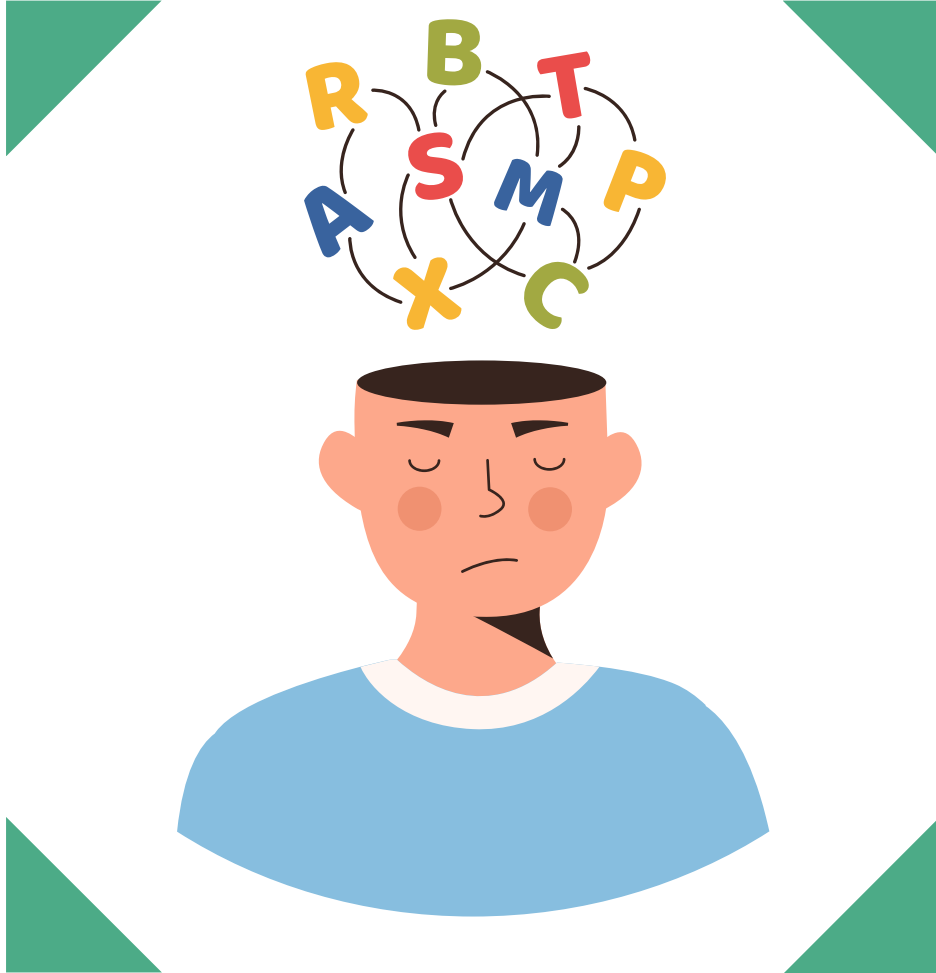


# YANKI

ÖZEL EĞİTİM HİZMETLERİ BÖLÜMÜ

I. SAYI

# DİSLEKSİ



EKİM, 2023



Çay Mah. Prof. Naci Şensoy Cad. No:5 Kat:5 Çarşamba/SAMSUN



<http://carsambaram.meb.k12.tr>



0362 833 16 60



963763@meb.k12.tr



carsambahyram



## Özel Öğrenme Güçlüğü Nedir?

Özel öğrenme güçlüğü genel olarak normal ya da normalüstü zekâ seviyesine sahip olunmasına rağmen akademik alanlarda ciddi problemler yaşanması şeklinde tanımlanmaktadır.

## Öğrenme Güçlü Nasıl Tanılanır?

Tıbbi Tanı:

- Çocuk ve Ergen Psikiyatristi tarafından yapılan test ile heyete girmesi sonucu düzenlenen rapordur.
- Özel eğitim ve rehabilitasyon merkezlerinde eğitim almaları için hastane raporunda % 20 ibaresi bulunmalıdır.

d U ya ziy i  
Ok m akt a zo r  
I an api lir si n . fa k a tt  
an cak b u se ki lde BE ni  
anla ma n ko Lay laş ir.

## Eđitsel Tanı:

- Eđitsel deęerlendirme ve tanılama, Millî Eđitim Bakanlıđına bađlı, il ve ilelerde hizmet sunan Rehberlik ve Arařtırma Merkezlerinde oluřturulan özel eđitim deęerlendirme kurullarınca yapılmaktadır.
- Yapılan eđitsel deęerlendirme ve tanılama sonucunda birey iin uygun eđitim ortamlarına ynlendirme yapılmakta ve destek eđitim programlarından yararlanma durumlarına karar verilmektedir.
- Tanılanan bireyler zihinsel durumuna uygun, okullarımızda kaynařtırma eđitimi yararlanabileceđi gibi özel eđitim okullarımızda ve sınıflarımızda da eđitimlerine devam etmektedirler.
- đrencilere uygun okuldaki đretmenlerimizce Bireyselleřtirilmiř Eđitim Planı hazırlanmasını istemek ailenin ve bireyin yasal hakkıdır.
- zel eđitim đrencimize sınıf đretmenlerini tarafından hazırlanan Bireyselleřtirilmiř Eđitim Programında yer alan amalara uygun sınav hazırlanması uygundur.
- Kaynařtırma eđitimi alan đrencilerimize Destek Eđitim Odalarının aılması iin okul idaresine bařvuru yapabilir, đretmenlerimiz tarafından akademik olarak birebir eđitim almasını talep edebilirsiniz.



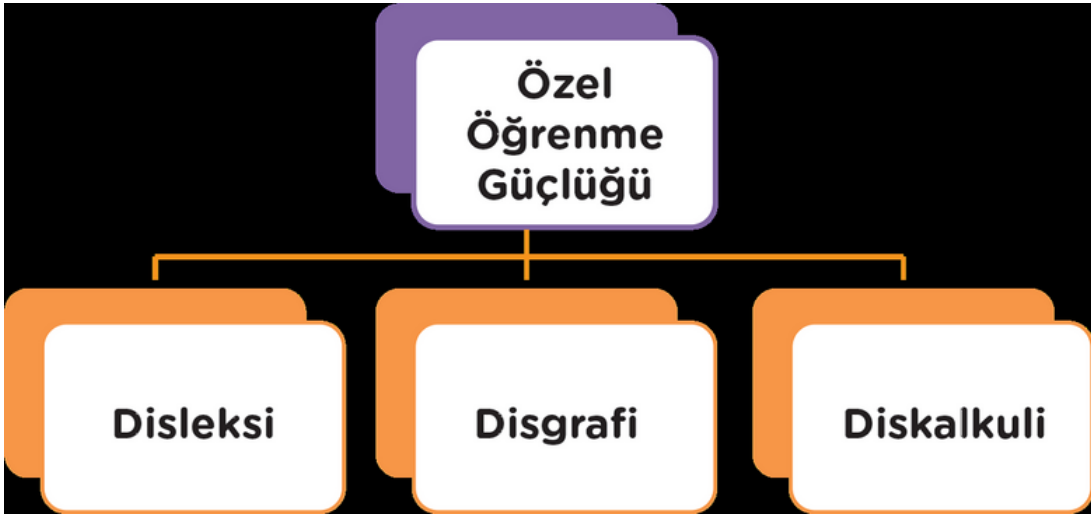
# Özel Öğrenme Güçlüğü

## Sınıflandırması

**Disleksi** nörolojik bir hadise olup, kişinin okuma ve yazma ile ilgili fonksiyonlarının olumsuz yönde etkilendiği bir rahatsızlıktır. Beynin kelimeleri oluşturan sembollerin ve kelimelerin hangi seslerden meydana geldiğini algılaması ile ilgili bir problem olarak ifade edilebilir.

**Disgrafi**, yazma güçlüğü çeken çocukları ifade etmek için kullanılan tıbbi bir terimdir. Yazım bozukluğu olarak tanınır. Çoğu zaman disleksiye eşlik eder. Yazma, heceleme ve fikirleri organize etmekte zorluklara sebep olur.

**Diskalkuli** matematiksel işlemleri kavrama, hesaplama, sayısal sembolleri tanıma ve kullanma gibi durumlarda ortaya çıkan güçlük veya yetersizlik olarak tanımlanabilir.. Diskalkulik bireyler rakamları yazmakta, basit işlemleri yapmakta ve problem çözmekte zorlanırlar.



- Hafif düzeyde özel öğrenme güçlüğü olan çocuklar genellikle bir ya da iki alanda güçlük yaşamaktadır ve basit düzeyde uyarlamalar ve desteklerle genel eğitime devam edebilmektedir.
- Orta düzeyde özel öğrenme güçlüğü olan çocuklar bir ya da daha fazla alanda dikkat çekici derecede güçlük yaşamaktadır ve yoğun öğretim desteğinin yanı sıra uyarlamalar ile beklenen performansı sergileyebilirler.
- Ağır düzeyde özel öğrenme güçlüğü olan çocuklar birçok alanda ciddi güçlükler yaşamaktadır ve bu çocukların yoğun olarak bireyselleştirilmiş ve özel olarak da hazırlanmış öğretime gereksinimleri vardır.

## Eđitim-Öđretim Süreçleri Nasıldır?

- Özel Öğrenme Güçlüđüne sahip çocuklarımızın aileleri, özel eğitim desteđi ve eğitsel tedbir konusunda endişelenmekte ve biraz çekimser kalmaktadırlar. Raporların çocuklarının siciline işleneceđini ve ileride olumsuz olarak karşılarına çıkabileceđini düşünürler. Oysa ki çocuklarının eğitsel haklarını korumadıklarında, onların kapasiteleri oranında başarılarına engel olmuş olurlar.
- Özel Öğrenme Güçlüđüne tanısı konulduktan sonra yukarıda tanımladıđımız olumsuz sonuçlara neden olması riskinden dolayı mümkün olan en erken yaşta eğitime başlanmalıdır.
- Okuma güçlüđü olan çocuklar öğrenme ortamlarındaki tehlikeden veya sınıftaki duygusal tehditlerden uzak olmalıdır.
- Güvenli olmayan sınıflar ve duygusal tehditler öğrenmeyi engelleyebilir.
- Öğrenme güçlüđü olan çocuklar ne kadar çok alıştıırma yaparsa ve bir çeşit ürün ortaya koyarsa daha motive olabiliyorlar.



- Beyin harekete dayalı bilgiyi hafızada daha fazla tutmaktadır. Öğretmenler uygun olan her durumda öğretimsel etkinliklerine harekete dayalı etkinlikler de eklemelidir.
- Öğretmenler okuma sürecinde kullanılacak etkinliklerde ve alıştıırmalarda renk eklemeleri, boyut ve şekil deđişiklikleri yapmalıdırlar. Çocuk gerçekleştirilen bu deđişikliđin neden yapıldıđı konusunda bilgilendirilmelidir. Müzik ve şarkı gibi etkinlikler öğrenilen bilginin hafızada daha kalıcı olmasına yardımcı olmaktadır.
- Zekâ seviyesinden bađımsız olarak her beyin bilgiyi farklı hızda işlemektedir. Normal sınıflarda çocuklara soru sorulduđunda cevap için 2-3 saniye beklenmektedir. Öğrenme güçlüđü olan çocuklar için bu süre 7-10 saniyeye kadar çıkarılabilir.
- Okuma ile ilgili yapılacak etkinlik ve alıştıırmalarda çocuklara seçenekler sunmak öğrencilerin motivasyonunu ve katılımını artırabilmektedir.

## YASAL HAKLARDAN KİMLER YARARLANABİLİR?

Ülkemizde bu haklardan yararlanmak için; Sağlık Bakanlığı tarafından engelli sağlık kurul raporu vermeye yetkilendirilmiş bir hastaneden aldığı raporla bireyin **en az %40 oranında** engelli olduğunu belgelemiş olması ya da 20 Şubat 2019 tarihinde yayınlanan Çocuklar İçin Özel Gereksinim Değerlendirmesi Hakkında Yönetmelik (ÇÖZGER) gereği, çocukların raporlarına engel oranı yazılmayarak raporda “**özel gereksinim var (ÖGV)**” ibaresinin yer alması gerekmektedir.



## SINAV TEDBİR HİZMETLERİ NASIL ALINIR?

Özel eğitim gereksinimi olan bireylerin girecekleri merkezi sistem sınavlarında yetersizliklerine uygun sınav tedbir hizmetleri RAM'lar tarafından alınabilmektedir.



## ÜNİVERSİTE SINAV BAŞVURUSUNDA HAKLARI NELERDİR?

Üniversite sınavında öğrencilere engel durumlarına uygun; ek süre, okuyucu, işaretleyici desteği gibi düzenlemeler yapılabilmesi için başvuru aşamasında öğrencilerin engelli sağlık kurulu raporlarını ÖSYM kayıt bürolarına vermeleri gerekmektedir.



## ÖĞRETMENLERE TAVSİYELER

- Öğrencinizde eğitsel bir sorun hissettiğinizde ilk olarak öğrencinin ailesi ile görüşünüz.
- Çalıştığınız okulda rehber öğretmen varsa öğrencinin durumundan haberdar olmasını sağlayınız.
- Ailenin isteği üzerine öğrencinizi bağlı bulunduğunuz Rehberlik Araştırma Merkezine yönlendiriniz.
- Öğrencinize RAM'a yönlendirmek için Eğitsel Değerlendirme Formunu sınıf öğretmenine doldurmayı unutmayınız.
- Eğitsel Değerlendirme Formunu gerçekçi bir şekilde öğrenciniz ile ilgili belirtmek istediğiniz özel noktaları varsa yazarak doldurunuz.
- Öğrenciniz Özel Öğrenme Güçlüğü tanısı aldıktan sonra sınıfınızdaki diğer öğrencileri tanı alan öğrenci sınıfta olmadan bilgi veriniz. Yardımcı olmaları gereken noktaları açıklayınız.
- Öğrencinize ÖÖG tanısı koyulduktan sonra BEP hazırlamanız gerektiğini unutmayınız.
- Lütfen bu süreçte öğrencinize ve ailesine karşı sabırlı olunuz.





## AİLELERE TAVSİYELER

- Çocuğunuzda eğitsel bir sorun hissettiğinizde ilk olarak öğretmeninize başvurunuz eğer okula gitmiyorsa ilçenizdeki Rehberlik ve Araştırma Merkezi ile iletişime geçiniz.
- Çocuğunuza ÖÖG tanısı konulmuş ise ona karşı sabırlı ve anlayışlı davranınız bir sonraki gün sıkılmış ve mutsuz davranmayınız.
- ÖÖG ile ilgili deneyimi olan öğretmen, psikolog ve özel eğitim öğretmenlerinden destek alınız. Kendi başınıza sorunlarla baş etmeye çalışmayınız.
- Sağlık Kurulu Raporu ve RAM raporu alabilmek için kurumlardan randevu alınız.
- Rapor çıktıktan sonra eğitim yakından takip ediniz ve ona desteklemeye çalışınız.

Alacağınız raporların ileriki yıllarda çocuğunuza bir problem yaratacağı yönünde kaygınız varsa;

- Çocuğunuzun okul hayatında ve sosyal hayatta zorlukları aşması için özel eğitim almasının onun başarısına daha fazla katkı sağlayacağını düşününüz.
- Rapor yenileme zamanı geldiğinde eğer tanının kalktığı tespit edilirse bazı aileler engel oranının %0 olduğunu belirten bir rapor talep ederek ileride yaşanan sorunların önüne geçmeye çalışmaktadır.
- Aldığınız raporlar o kurumla sizin aranızdaki özel bölge niteliğindedir. Sağlık kurulu raporu sadece Ulusal Engelliler Veri Bankasına kaydedilir.



## ÖĞRETMENLERE VE AİLELERE ETKİNLİK TAVSİYELERİ

Özellikle okulöncesi ve ilkokul dönemin özel öğrenme güçlüğüne belirtilerini gözlemlediğimiz çocuklarda aşağıda yer alan etkinliklerin yaptırılması bireylerin gelişimini olumlu olarak katkı sağlayacaktır.



### BÜYÜK KAS BECERİLERİ ETKİNLİKLERİ

#### YÜRÜME ETKİNLİKLERİ:

- 1. İleri geri, yan yana yürüme:** Çocuklar yerde işaret edilen düz ya da bükümlü yolları izleyerek yürümektedir. İnce ya da dar, kolay ya da zor, yavaş ya da hızlı, ayakkabılı ya da ayakkabısız yürümeler planlanabilir.
- 2. Değişkenler:** Kollar farklı pozisyonlarda, bir şey taşıyarak, bir şey atarak, odanın farklı yerlerine bakarak yürünebilir.
- 3. Hayvan yürüşü:** Fil, tavşan, ördek, solucan gibi farklı hayvanlar gibi yürünebilir.
- 4. Adım taşları:** renkler ya da sağ ve sol olarak yazılı taşların üzerine bir şeyler koyulabilir.
- 5. Kutu oyunları:** Çocuklar bir yolu izleyerek önlerinde ve arkalarında bulunan iki kutuyu yerlerini değiştirerek basabilir.
- 6. Sıralı yürüyüşler:** farklı şekillerde ve renklerde belirlenmiş yolları (kenarlarına ip koyulabilir) izleyebilir.
- 7. Merdiven yürüyüşü:** yere konan merdiven içerisinde yürünebilir.

#### ATMA VE TUTMA ETKİNLİKLERİ:

- 1. Atma:** Farklı boylardaki balon, ıslak süngerler, fasulye sandalye, ip yumakları ve lastik toplar hedefe, öğretmene ya da birbirlerine atma şeklinde kullanılabilir.
- 2. Tutma:** Tutmak atmaktan daha zor bir beceridir. Öğretmen ya da birbirleri ile atılan şeyleri tutmaya çalışabilirler.
- 3. Top oyunları:** top yuvarlama, top sürme, duvara atma gibi etkinliklerden yararlanılabilir.

## DIĞER BÜYÜK KAS BECERİLERİ OYUNLARI:

- Denge tahtası oyunları
- Sıçrama oyunları
- Kaykay oyunları
- Sallanma oyunları
- Ayakta durma etkinlikleri
- Atlama oyunları
- Zıplama oyunları
- Halka ve ip oyunları



## VÜCUT GÖRÜNTÜSÜ VE FARKINDALIK ETKİNLİKLERİ:

Vücut parçalarını gösterme

Bedenin tamamını kağıda çizip içini doldurma oyunu

Robot kullanarak taklit oyunları

Dokunarak farkındalık

Göz açıp kapama oyunları

Yönergeleri izleme

Bulmacalar Twister

Neyi yok oyunu (resim üzerinde)



## İNCE MOTOR BECERİLER İÇİN ETKİNLİKLER

- 1. İzleme:** Öğrenciler çizgileri, resimleri, tasarımları, harfleri ve numaraları, kağıt, palstik ve şablon üzerinden izleyebilir.
- 2. Su kontrolü:** Öğrenciler belirli ölçülerde sürahilerle kovalara su taşıyıp dökülebilir.
- 3. Şablonlar ve kalıplar:** Karton, tahta, palstik ya da köpük kullanılarak yalnızca şekiller kesilebilir.
- 4. Makaslar kesme:** Her türlü şekil kesme etkinlikleri yapılabilir.
- 5. Bağlama:** Ayakkabı bağcığı ip ya da tel kullanılarak bağlama etkinlikleri yapılabilir.
- 6. Beştaş oyunları:**
- 7. Mandal tutturma:** Kutuların etrafına mandal tutturma.

