



YANKI

ÖZEL EĞİTİM HİZMETLERİ BÖLÜMÜ

6. SAYI

8 EKİM DİSLEKSİ FARKINDALIK GÜNÜ



EKİM, 2024



Çay Mah. Prof. Naci Şensoy Cad. No:5 Kat:5 Çarşamba/SAMSUN



<http://carsambaram.meb.k12.tr>



0362 833 16 60



963763@meb.k12.tr



carsambahyram

ÖZEL ÖĞRENME GÜÇLÜĞÜNÜN ÇEŞİTLERİ

1- DİSLEKSİ

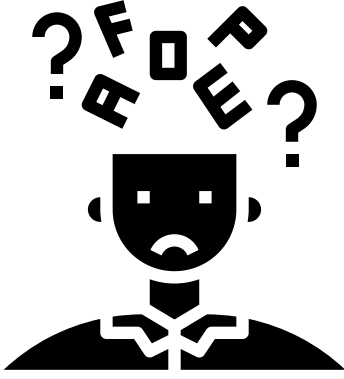
2-DİSKALKULİ

3-DİSGRAFİ



1-DİSLEKSI

Okurken atlama anlamı bozma, harf-ses uyumu bozukluğu ,hızlı okuyamama ,harflerin ya da hecelerin yerlerini deęiřtirme heceleme ya da anlamama gibi bir takım bozukluklar grlr.



2- DİSKALKULİ

Matematiksel terimlerin anlayamama, sayı ve sembolleri tanıyamama ,gerekli sembolleri kullanma ,eldeli sayıları toplamayı unutma biçiminde kendisini gsteren bozukluklarla karřılařılır.



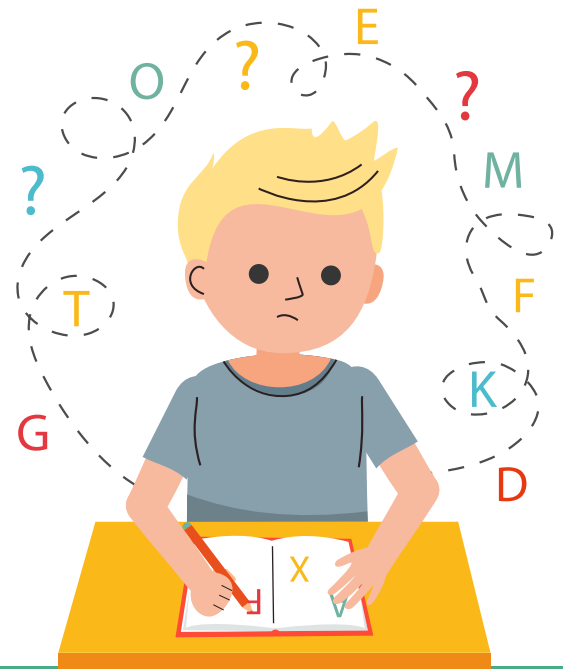
3- DİSGRAFİ

Yazım hataları ,okunaksız ve dzensiz el yazısı,bazı harf,rakam ve szckleri ters yazma b-d,m-n,ı-i,d-t,g-ę,g-y gibi harfleri karıřtırma, szckler arasında bořluk bırakmamadan ya da blerek parça parça yazma gibi bozukluklara rastlanır.

DİSLEKSİ NEDİR?

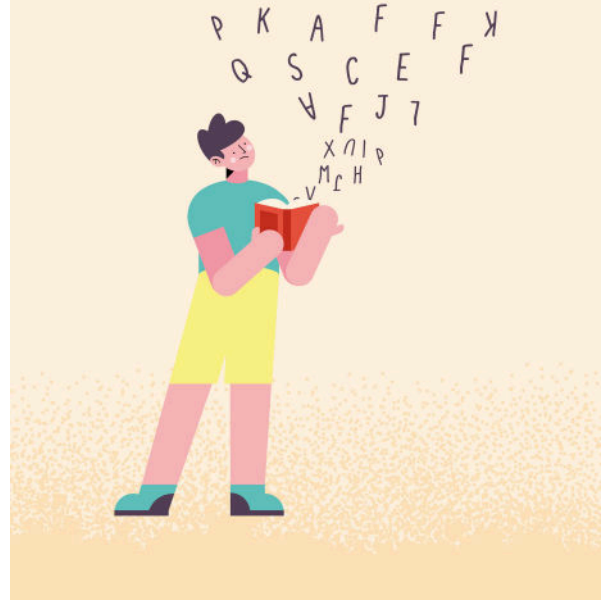
Disleksi, zekası normal ya da normal üstü olan, herhangi bir duyuşal, nörolojik, fiziksel, ruhsal ve kültürel özürlü olmayan okuma, yazma, matematik, kendini ifade etme, düşünme, zaman ve mekanda yönelme alanlarından biri veya birkaçında yetersizliğe yol açan bir bozukluktur.

Disleksi sendromlu bireylerde beynin sağ ya da sol yarım kürelerinin gelişmediğı veya az geliştiğı ince ve dar olduğı görülür. Yapılan araştırmalar, Bu bozukluğa neden olan etmenler konusunda kesin sonuçlar vermemekle birlikte, düşük kilolu doğumlar, doğum öncesi ve doğum sonrası yaşanan sorunlar, dikkat eksikliği bozuklukları yeme alışkanlıkları, bazı alerji türleri, görsel - işitsel- algısal ve benzeri sorunların özel öğrenme güçlüğü ile ilişkili olduğı varsayılmaktadır. Ancak bunlar her çocukta farklı durumlarda ortaya çıkmakta ve her çocuk için farklı nedenler ortaya koyulabilmektedir.

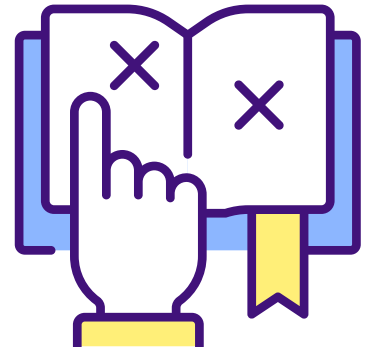




uz Yanları:



Bazı araştırmacılar dislekside temel mekanizmanın, peş peşe gelen sesler arasında ayırım yapamamak olduğunu savunurken, çoğunluk ünlü-ünsüz kural yanlışlarını ve fonolojik farkında olmamayı temel sorun olarak görmektedir. Disleksisi olanların yazı hataları çok tipiktir. Özellikle b, p, d harfleri şekil ve ses açısından birbirine benzediği için çok sık karıştırılır. Ayna, hayali yazı (mirror writing) görülür. Çocuk her şeyi ters yazar yada yazdığını tersten okur. Böylece "ev" yazıp "ve" diye okuyabilir, birbiri ardına gelen harfleri bitiştirir. Noktalama işaretlerini bozuk kullanır. Yazıları genellikle bozuktur. Disgrafi eşlik eder. Kopyalayarak daha iyi yazarlar. Diskalkuli de eşlik edebilir. Okul başarısızlığı, okul reddi, davranış sorunları, düzen bozucu davranış, hiperaktivite, migren, enürezis, anksiyete, depresyon, geri çekilme başlıca diğer sorunlar olabilir. Çocuğun kişiliğine göre bu sorunların ağırlığı ve niteliği değişebilir.



DİSLEKSİ OLAN ÇOCUKLARIN GENEL DAVRANIŞ ÖZELLİKLERİ

😊Okul Öncesi Döneminde😊

- * Konuşmada gecikme görülebilir.
- * Birbirine yakın heceli kelimelerde sesler karıştırılır. (Su yerine bu gibi)
 - * Ayakkabıların bağlanmasında başarısızlık yaşanır.
 - * Sağ-sol karıştırılır.
- * Bir iş yapılırken her iki el de kullanılır, kullanılacak el konusunda belirgin bir seçim yapılamaz.
- * Alfabedeki harf ve seslerin öğrenilmesinde zorluk yaşanır.
 - * Zaman ve yön kavramları birbirine karıştırılır.



😊Okul Döneminde😊

- * Okuma geç ve zor öğrenilir.
 - * Yavaş ve hatalı okunur.
 - * Yazı bozuklukları çok sık görülür.
 - * İmla ve noktalama hataları yapılır.
 - * d ile b, p ile b harflerini karıştırılır.
 - * Okuduğunu anlamada sorun yaşanır.
 - * Ayna görüntüsü ile ters olarak yazma.
- * Bazı kelimeler yanlış hecelenir, hece atlanır, heceler tersten okunur - yazılır.
- * Sesli okuma sırasında vurgulamalar inişli - çıkışlı olur ve noktalama işaretleri görülmez.
 - * Dil sorunları görülür.
- * Sayfa yanlış ve düzensiz kullanılır, çizgiler arasında yazmada zorluk yaşanır.
- * Kelimeler çok yer kaplayacak şekilde aralıklı veya birbirine çok bitişik yazılır.
 - * Yuvarlak ve düz çizgiden oluşan harfleri yazmada zorluk yaşanır.





* Dikkat dađınıklığı veya erken unutma görölür.

* Geç ve yavaş yazılır.

* Şekiller, semboller ve işaretler tersten algılanır ve yazılır. ("#" yerine "x" kullanma gibi)

* Öz güven yoksunluğu yaşanır.

* Yazılı sınavlarda başarısızlık oranı sözlü sınavlara kıyasla daha yüksektir.

* Zamanı kullanma, kavrama ve söylemede zorluk yaşanır.

* Kurulan cümlelerin sonunu getirmede zorluk yaşanır, genelde kısa cümleler kurulur.

* Aşırı hareketli ya da aksine çok durađan olabilirler.

* Birden fazla işlem gerektiren problemlerde sorun yaşarlar.

* Soyut kavramları algılamada zorluk yaşanır.

* Organize etme, sentez ve analiz etmede güçlük yaşanır.

* Uyum sorunu görölür.

* Görsel ve işitsel algıda yavaşlık söz konusudur.

* Motor koordinasyon sorunları yaşanır.

ÖĞRETMEN VE AİLELERE ÖNERİLER

DİSLEKSİ PROBLEMİ OLAN ÇOCUĞA NASIL YARDIM EDİLİR?

Dislektik çocuklar okul derslerinde başarısız olmaları durumunda özgüvenlerini kaybedebilirler. Buna bağlı olarak diğer psikolojik problemler başlayabilir.

Sabırlı Olun: Çocuğunuz veya öğrenciniz okuma güçlüğü çekiyorsa sabırlı olun ve ilginizi azaltmayın. Metinleri sesli okumasını isteyin. Sesli okuma esnasında hem çocuk, hem de siz nerelerde hata yapıldığını görebilir ve düzeltebilirsiniz. Sesli okuma, disleksi için iyi bir egzersizdir.

Büyük bir güçtür ve ona olan sevginizi her fırsatta sergileyin. Başarısız olduğu konularda üzülme ve ona olan sevginizin, bir işi başarmasıyla alakalı olmadığını hissettirin.

Dikkat Dağıtıcı Eşyaları Kaldırın: Okuma bozukluğu, öğrenme güçlüğü çeken çocukların dikkat süreleri de oldukça kısa olabiliyor. Çocuğunuzun ders masasında dikkati dağıtıcı eşyalar olmamasına özen gösterin.



Motive Edin: Öğrenme gücünü çeken çocukların özgüvenlerinde hasar oluşmaması için onları devamlı tebrik etmek gerekir. Her başarısını tebrik edin ve onunla gurur duyduğunuzu ifade edin. Bu davranış çocuğun başarıma isteğini kamçılar.

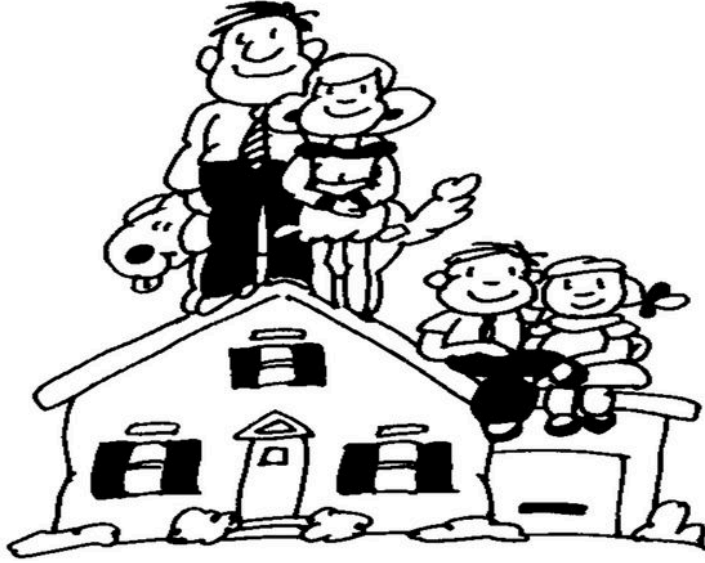
Oyunlarla Destekleyin: Sevdiği materyaller ile kendisini geliştirmesini sağlayın. Disleksili çocuklar oyunlarla yakından ilgilidirler. Doğru seçilmiş oyunlar disleksi egzersizleri niteliğindedir.

Başkalarıyla Kıyaslamayın: Bu sadece disleksili çocuklar için değil; tüm çocuklar için geçerlidir. Çocuğunuzu başkalarıyla kıyaslamayın ve öğrenme gücünü olan çocukların bu konuda çok daha hassas olabileceklerini unutmayın



KAYNAKLAR

1. Erman Ö. Disleksi. Çoluk Çocuk Dergisi 2002;17-8-10.
2. Kulaksızođlu A. Farklı gelişen çocuklar. I. Baskı. İstanbul: Epsilon Yayınları; 2003.
3. Salgın A. Available from: www.ntvmsnbc.com/news/248621. (Erişim tarihi: 07.03.2004)



BÜLTEN YÖNETİCİSİ

Nagihan GEDİK
Özel Eğitim Hizmetleri Bölüm Başkanı

DANIŞMAN

Kübra TOPCUOđLU SARI
Fizyoterapist

EDİTÖR

Elif ÖNCÜL
Özel Eğitim Öğretmeni

Mehmet Emre VAR
Özel Eğitim Öğretmeni