



ÇARŞAMBA HACI YILMAZ YILMAZ REHBERLİK VE ARAŞTIRMA MERKEZİ'NDEN

YANKI

15. SAYI

ÇOCUK İHMAL VE İSTİSMARI



NİSAN, 2025



Çay Mah. Prof. Naci Şensoy Cad. No:5 Kat:5 Çarşamba/SAMSUN



<http://carsambaram.meb.k12.tr>



0362 833 16 60



963763@meb.k12.tr



carsambahyram

ÇOCUK İHMAL VE İSTİSMARI

ÇOCUK:

TBMM 'nin 1994'te onayladığı Birleşmiş Milletler Çocuk Hakları Sözleşmesi'nin 1. maddesine göre, 0-18 yaş arası bireyler "çocuk" olarak kabul edilmektedir.



İHMAL:

Dünya Sağlık Örgütü'nün (2002) tanımına göre ihmal ; çocuğa bakmakla yükümlü kimsenin, çocuğun gelişimi için gerekli ihtiyaçları karşılamaması veya bu ihtiyaçları dikkate almamasıdır.



İSTİSMAR:

İstismar, çocuğun fiziksel, duygusal, cinsel veya ekonomik açıdan zarar görmesine sebep olan kötüye kullanım eylemleridir.



İhmal ve istismar; bir çocuğa erişkin tarafından yöneltilen, onun gelişimini engelleyen ya da kısıtlayan uygunsuz ve hasar verici eylem ve eylemsizliklerin tümü olarak nitelendirilebilir.

İhmal ve istismar sonucunda çocuk fiziksel, ruhsal, cinsel ve sosyal yönden zarar görür, sağlık ve güvenliği tehlikeye girer.

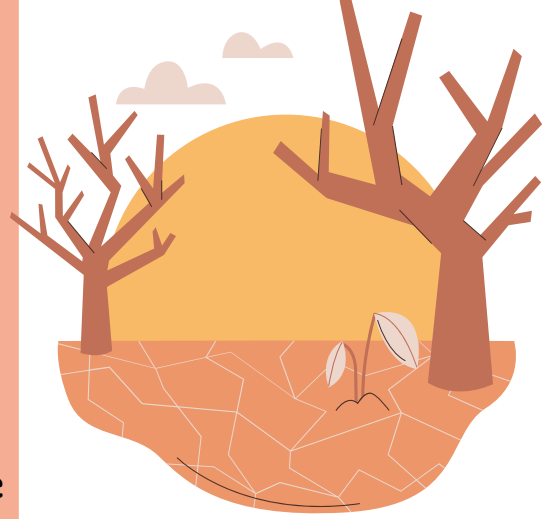
İstismar ve ihmal arasındaki en belirgin fark, istismarın aktif bir eylem olması, ihmalin ise pasif bir durum olarak ortaya çıkmasıdır. Bu iki kavram, fiziksel, duygusal ve cinsel olmak üzere üç ana kategoriye ayrılmaktadır. Bunun yanı sıra, internet ve ekonomik istismar da son yıllarda yeni kategoriler olarak eklenmiştir.

İhmal ve İstismar Türleri

FİZİKSEL İHMAL VE İSTİSMAR

Çocuğun yaşamı için gerekli olan beslenme, tıbbi bakım, giyim ve korunma gibi temel bakım ihtiyaçlarının karşılanmaması FİZİKSEL İHMALDİR!

Çocuğun herhangi bir kaza olmaksızın hasar görmesi ya da fiziksel cezalandırılması FİZİKSEL İSTİSMARDIR! Bu davranışlar çocukta yaralanma, yanma, zehirlenme ve hayatını kaybetme ile sonuçlanabilir. Hamilelikte alkol ve sigara kullanımı da fiziksel istismar kapsamında değerlendirilebilir.



DUYGUSAL İHMAL VE İSTİSMAR

Çocuğun duygusal, sosyal ve kişilik gelişimini engelleyen tüm davranışları kapsamaktadır. Çocuğun sevilmemesi, korkutulması, aşağılanması, reddedilmesi, gösterilen sevgi ve ilginin tutarsızlığı, duygusal ihmal ve istismar olarak tanımlanmaktadır.

- Çocuğa bağırmak, küfretmek
- Çocuğa yokmuş gibi davranmak
- Çocuğu reddetmek, yıldırım, tehdit etmek
- Çocuğa yaşının üstünde sorumluluklar yüklemek
- Çocuğa lakap takmak ve alaylı konuşmak
- Kardeşler arasında ayırım yapmak gibi davranışlar duygusal istismar içerisinde yer almaktadır.

(Tıraşçı ve Gören, 2007)



Duygusal ihmal ve istismar, fiziksel ihmal ve istismara göre saptanması daha güç ve karmaşık bir türdür!

İhmal ve İstismar Türleri

CİNSEL İHMAL VE İSTİSMAR

Dünya Sağlık Örgütü (WHO, 2002) çocuk cinsel istismarını; bir çocuğun tam olarak anlamadığı, rızasının olamayacağı, gelişimsel olarak hazır olmadığı, yasaları ve toplumsal tabuları ihlal eden bir cinsel eyleme dahil edilmesi olarak tanımlamaktadır. Cinsel istismar, yalnızca cinsel ilişki ile sınırlı değildir; kişinin beden bütünlüğüne dokunulmadan da cinsel istismara maruz kalması mümkündür.

ÇOCUKLARIN CİNSEL İSTİSMARA KURBAN OLARAK SEÇİLME NEDENLERİ:

- Merak duyguları ile kolay ikna edilebilmeleri
- İlgi ve sevgi ihtiyacı ile kolay kandırılmaları
- Erişkinler tarafından kolayca yönlendirilebilmeleri ve savunmasız oluşları
- Olayı gizleme eğilimleri
- Olayı ifade etmede yaşadıkları güçlükler



En fazla görülen cinsel istismar türünün aile içi (ensest) olduğu belirtilmektedir.

ÇOCUKLAR CİNSEL İSTİSMARA UĞRADIKLARINI GENELDE SÖYLE(YE)MEZLER! NEDEN?

- Kendisine inanılmayacağını düşünebilir.
- İstismarcı tarafından tehdit edilmişse korkabilir.
- İstismarı nasıl ifade edeceğini bilemeyebilir.
- Tanıdıkça istismarcıyı korumak isteyebilir.
- Maruz kaldığı durumu istismar olarak anlamlandıramayabilir.
- İstismarın kötü ve yaşanmaması gereken bir durum olduğunu bilmeyebilir.
- Sosyal çevresi tarafından dışlanmaktan korkabilir.
- Maruz kaldığı davranıştan dolayı suçluluk ve utanç duyabilir.

(Doğanlı ve Karaörs, 2017; Erol, 2007)

Bir çocuğun istismara uğradığından şüpheleniyorsanız, yapmanız gereken şey, çocuğu bu konuda konuşmaya zorlamak yerine, onun istismarı açıklamak için kendini güvende hissedeceği bir iletişim ortamı yaratmaktır!

İhmal ve İstismar Türleri

CİNSEL İHMAL VE İSTİSMAR

CİNSEL İSTİSMARA MARUZ KALMIŞ ÇOCUKLARDA GÖRÜLEBİLECEK BAZI DAVRANIŞ DEĞİŞİKLİKLERİ

- Vücudunda fark edilen morluk, şişlik, acı ağrı göstergeleri
- Sıklıkla kabus görme, huzursuzluk, içe kapanma ya da aşırı hareketlilik
- Tuvalet eğitimini kazanmasına rağmen alt ıslatma
- İştahında meydana gelen değişiklikler
- Yaşının üstünde davranışlar sergileme
- Cinsel davranışlar hakkında beklenenden daha fazla bilgi sahibi olma
- Belirli ortam ve kişilerden kaçınma davranışı
- Gerçekleri gizleme, yalan söyleme

İSTİSMARDAN KORUNMAK İÇİN ÇOCUKLARA ÖĞRETMEMİZ GEREKENLER

- Bir yere tek başıma gitmem güvenli değil!
- Tanımadığım insanların yanına gitmem, verdikleri hediyeleri kabul etmem!
- Vücudumdaki özel bölgeleri bilirim!
- Aileme her konuda rahatlıkla açılabilirim, onlar beni dinler!
- Annem veya babamın haberi olmadan tanımadıklarımın arabasına binmem!
- Yardıma ihtiyacım olursa ve ailem yanımda yoksa, polisi/jandarmayı ararım!
- Kendi ev adresimi bilirim !
- Eğer tedirgin olmuşsam, oradan derhal uzaklaşıyorum!
- Biri bana dokunmaya kalkarsa 'Hayır istemiyorum yapma!' derim.
- Sesim en güçlü silahımdır! İstemediğim bir şey yapılırsa çekinmeden bağırırım!
- Anlamadığım veya kötü konulardan konuşurlarsa, her şeyi aileme anlatırım!
- Bir yere gitmeden önce anneme veya babama sorarım!
- Benden büyük birinin vücudundaki kısımlarla ilgili benden yardım olmasına gerek yoktur!

(Bahçeşehir Üniversitesi, Okulda Üniversite)

Çocuğa yönelik cinsel istismarın en önemli ve öncelikli göstergelerinden biri, çocuğun bu konudaki ifadesidir. Cinsel istismara maruz kaldığını söyleyen çocuğu korumak adına söyledikleri dikkate alınmalıdır!

İhmal ve İstismar Türleri

İNTERNETTE İSTİSMAR

Çocukların internette karşılaşılabilecekleri riskler vardır. Bunlardan en önemlisi cinsel içerikli sitelere girerek erişkinlerin cinsel tekliflerine maruz kalmaları ve daha sonra cinsel açıdan istismar edilmeleridir. Bu tür içeriklerle çocukların karşılaşması oldukça kolay ve yüksek olasılıktadır. Çocuklarla ilişki yaşamak isteyen erişkinler çocukların sık kullandığı sayfalara/oyunlara girmekte ve karşılaştıkları çocuklara uygunsuz resimler/videolar göndererek gerçek ortamlarda buluşma teklifleri yapabilmektedirler.

İNTERNET İSTİSMARI İÇİN AİLELERİN DİKKAT ETMESİ GEREKENLER!

ÇOCUKLARA, AD, ADRES, OKUL VE TELEFON NUMARASI GİBİ KİŞİSEL BİLGİLERİNİ ÇEVİRİMİÇİ PLATFORMLARDA PAYLAŞMAMALARI GEREKTİĞİ ÖĞRETİLMELİDİR.

ÇOCUKLARA VÜCUT MAHREMİYETİ, GÜVENLİ DOKUNUŞ VE SINIR KOYMA KONULARINDA EĞİTİM VERİLMELİDİR.

ÇOCUKLARIN GÜVENDE HİSSEDEBİLECEĞİ, AÇIK İLETİŞİMİN TEŞVİK EDİLDİĞİ, SEVİLDİĞİ AİLE ORTAMLARI OLUŞTURULMALIDIR.

ÇOCUKLARIN KİMLERLE İLETİŞİM KURDUĞUNUN, SOSYAL MEDYA KULLANIMININ VE İNTERNET ÜZERİNDEKİ FAALİYETLERİNİN DÜZENLİ OLARAK KONTROL EDİLMESİ GEREKMEKTEDİR.

ÇOCUKLAR, OLUMSUZ VEYA TEHDİTKÂR MESAJLAR ALDIKLARINDA BİR YETİŞKİNE BİLDİRMELERİ KONUSUNDA TEŞVİK EDİLMELİDİR.

ÇOCUKLAR İNTERNETTE HANGİ İÇERİKLERE GÜVENMELERİ GEREKTİĞİ, SAHTE HABERLERİ VE DOLANDIRICILIK GİRİŞİMLERİNİ TANIMALARI KONUSUNDA BİLGİLENDİRİLMELİDİR.

ŞÜPHELİ VEYA RİSKLİ DURUMLAR FARK EDİLDİĞİNDE, YETKİLİ KURUMLARA (POLİS, SOSYAL HİZMETLER, OKUL REHBERLİK SERVİSLERİ) HABER VERİLMELİDİR.

Günümüzde neredeyse 25 milyondan fazla çocuk bilgisayar başında saatler geçirmekte ve bunun büyük bir bölümünü de internette gezinerek geçirmektedir! Güvenli internet uygulamaları ile aileler çocuklarının erişebilecekleri içerikleri belirleyebilirler!

İhmal ve İstismar Türleri

EKONOMİK İHMAL VE İSTİSMAR

Çocuğun gelişimini engelleyici ve haklarını ihlal edici işlerde ya da düşük ücretli iş gücü olarak çalıştırılması, ekonomik ihmal ve istismardır.

Büyüme ve gelişmede gerilik, giyimde mevsimsel konuma uygunsuzluk, kirlilik, ellerde, yüzde, ayaklarda çatlaklar, kimyasal fiziksel etkenli yaralanmalar, sürekli hastalanma, halsizlik, fiziksel ve tıbbi ihtiyaçların ihmal edilmesi bu grubun içinde yer almaktadır.

Çocuk işçiliği en büyük örneklerinden biridir ve özellikle kayıt dışı sektörlerde önemli bir sorun olmaya devam etmektedir. Çocuklar, tarım, sanayi ve hizmet sektörlerinde çalıştırılmakta, bu da onların eğitim ve gelişim haklarını olumsuz etkilemektedir.

**İHMAL VE İSTİSMAR,
SADECE MAĞDURLARIN DEĞİL, TÜM TOPLUMUN
SORUMLULUĞUDUR.**

**HER BİREYİN GÜVENLİ, SEVGİ DOLU VE DESTEKLEYİCİ
BİR ORTAMDA YAŞAMA HAKKI VARDIR.**

**UNUTMAYALIM, FARK ETMEK HAYAT KURTARIR.
GÖZ ARDI ETMEK İSE YENİ ACILARA YOL AÇABİLİR!**



YARARLANILAN KAYNAKLAR:

Çalgı, B., & Saydam, R. ANNELERİN ÇOCUKLARINA YÖNELİK İHMAL VE İSTİSMAR DAVRANIŞI ÜZERİNE BİR ARAŞTIRMA. İstanbul Aydın Üniversitesi Dergisi, 12(3), 275-300.

Doğanlı, B. ve Karaörs, G. (2017). Çocuk istismarı ve sosyal devlet kapsamında çocuk istismarına yönelik alınan önlemler. Uluslararası Bilimsel Araştırmalar Dergisi, 2(7), 82-92.

Erol, D. (2007). Okulöncesi eğitim kurumlarında görev yapan öğretmenlerin, çocuklardaki fiziksel istismar belirtilerine ilişkin farkındalıkları (Eskişehir il örneği), Yüksek Lisans Tezi, Anadolu Üniversitesi Eğitim Bilimleri Enstitüsü, Eskişehir.

<https://www.aile.gov.tr/media/2499/cocuk-bakim-kuruluslarinda-calisan-personele-yonelik-istismarla-mucadele-rehber-kitapcigi.pdf>

https://kecioenram.meb.k12.tr/meb_iys_dosyalar/06/15/332646/dosyalar/2021_04/12095852_Cocuk_Yhmal_ve_YstismarY.pdf

<https://hsgm.saglik.gov.tr/tr/ihmal-istismar.html>

<https://www.gedik.edu.tr/wp-content/uploads/gedik-cocuk-bulteni-sayi1.pdf>

<https://www.losante.com.tr/Blog/Detail/2024>

<https://bau.edu.tr/haber/11188-cocuk-istismarina-son-ver>



BÜLTEN YÖNETİCİSİ

Ebru AYBAŞ

**Rehberlik ve Psikolojik Danışmanlık
Hizmetleri Bölüm Başkanı**

EDİTÖR

Özge COŞKUN

Psikolojik Danışman